

Bracciale Eden

Tessitura

by Rosaria Valerii

Materiale occorrente:



- 3 Confezioni di perle swarovski 6mm eden green (SW13678)
- Perle swarovski 3mm gold (SW13152)
- Bicono swarovski 4mm peridot shimmer 2x (SW13689)
- Bicono swarovski 2,5mm sunflower (SW11550)
- Rocailles toho 15/0 permanent finish galvanized starlight (TH91757)
- Rocailles toho 11/0 permanent finish galvanized starlight (TH90826)
- Catenella per estensione dorata (CN15852)
- Chiusura moschettone dorato (CL10591)

Attrezzi

- Filo Fireline Crystal - Misura 0,15mm - Bobina da 45mt SM21548
- Aghi Beading Crafter's Collection Misure Varie TS12836
- Attrezzo Taglia Fili TS12661

[>> Idea Bijoux <<](#)



fig. 1

Fig. 1

Mettete sull'ago 1 roc 11/0, 1 perla swa da 3mm, ripetuto per altre tre volte, chiudere a cerchio e fare un nodo. Uscite da una roc 11/0.



fig. 2

Fig. 2

Mettete sull'ago 1 roc 11/0, 1 bicono da 2,5mm, 1 11/0 e rientrate al contrario nella roc da dove siete usciti. Passate anche nella perla da 3mm e uscite dalla 11/0 successiva. Tirate bene il filo.



fig. 3

Fig. 3

Ripetete per tutto il giro. Uscite dalla 11/0 prima del bicono da 2,5mm.



fig. 4

Fig. 4

Mettete sull'ago 1 perla swa da 6mm, 1 11/0, 1 bicono swa da 4mm, 1 11/0, 1 perla da 6mm, entrate, in senso contrario, nella 11/0 vicino al bicono da 2,5mm. Entrate nella perla da 3mm di base, nella 11/0 di base, nella perla successiva e uscite dalla 11/0 sopra prima del bicono da 2,5mm.



fig. 5

Fig. 5

Ripetete il passaggio 4 altre 3 volte. Portatevi a uscire dalla perla da 6mm vicino al bicono da 2,5mm. Ora fate un giro senza mettere niente e passate in tutte le perline in modo da bloccare le perle da 6mm con i bicono da 2,5mm.



fig. 6

Fig. 6

Il primo modulino è terminato.



fig. 7

Fig. 7

Realizzate il secondo modulino fino a questo passaggio.



fig. 8

Fig. 8

Ora agganciatevi al primo modulino passando nella 11/0, nel bicono da 4mm, nella 11/0 successiva, mettete sull'ago 1 perla da 6mm e rientrate nella 11/0 vicino al bicono da 2,5mm. Fate il solito giro di rinforzo per tutto il modulo. Bloccate il filo e tagliatelo.



fig. 9

Fig. 9

Vi troverete così.



fig. 10

Fig. 10

Realizzate gli altri moduli come sopra.



fig. 11

Fig. 11

Portatevi a uscire dalla perla da 6mm tra i due moduli.



fig. 12

Fig. 12

Mettete sull'ago 1 bicono da 2,5mm e entrate nella perla da 6mm successiva. Passando in tutta la lavorazione, da entrambi i lati, mettete un bicono da 2,5mm tra ogni modulo.



fig. 13

Fig. 13

Uscendo dal bicono da 4mm di punta , mettete sull'ago 7 roc 15/0, rientrate al contrario nel bicono, rientrate nelle prime 3 roc 15/0, saltate la 4° e entrate nelle 3 15/0 successive.



fig. 14

Fig. 14

Tirate il filo, si formerà una punta.



fig. 15

Fig. 15

Rientrate nel bicono e nella 11/0 successiva, mettete sull'ago 10 roc 15/0 e entrate nella perla da 3mm. Mettete altre 10 roc 15/0 e entrate nella 11/0, nel bicono da 4 e nella 11/0 da dove siete usciti prima. Ora passate nelle 10 roc 15/0 che avete messo prima, nella perla da 3mm, nella 11/0 di base e nella perla da 3mm di base successiva.



fig. 16

Fig. 16

Mettete 10 roc 15/0 e entrate nella roc 11/0 e nel bicono da 4mm.



fig. 17

Fig. 17

Realizzate la punta sopra al bicono da 4mm con i passaggi 13 e 14. Uscite poi dalla 11/0.

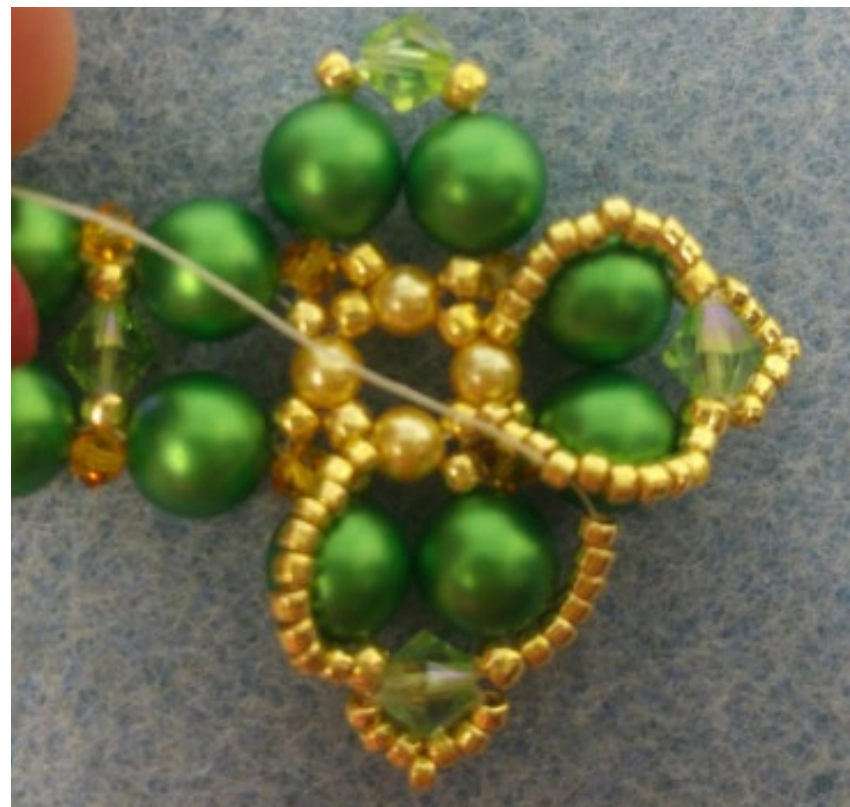


fig. 18

Fig. 18

Mettete sull'ago 6 roc 15/0, entrate con l'ago nella 7° roc 15/0 dell'arco vicino, mettete altre 3 roc 15/0 e entrate nella perla da 3mm di base.



fig. 19

Fig. 19

Passate anche nella 11/0 di base e nella perla da 3mm successiva.



fig. 20

Fig. 20

Mettete sull'ago 10 roc 15/0 e entrate nella 11/0, nel bicono da 4mm e nella 11/0 successiva.

Mettete 6 roc 15/0, entrate nella 7° roc 15/0 dell'arco successivo, altre 3 roc 15/0 e entrate nella perla da 3mm di base. Passate nella roc 11/0 di base e nella perla da 3mm successiva.



fig. 21

Fig. 21

Ora, mettete 3 roc 15/0, entrate nella 4° roc 15/0 dell'arco vicino , altre 6 roc 15/0 e entrate nella roc 11/0 e nel bicono da 4mm.



fig. 22

Fig. 22

Realizzate la punta sopra il bicono da 4mm.



fig. 23

Fig. 23

Uscendo dalla 11/0 dopo il bicono da 4mm, mettetevi sull'ago 6 roc 15/0, entrate nella 7° roc 15/0, altre 3 roc 15/0 e entrate nella perla da 3mm di base.



fig. 24

Fig. 24

Passando tra la lavorazione, passate nel modulo accanto e realizzate le decorazioni per tutto il bracciale.



fig. 25

Fig. 25

Applicate la catenella di estensione da una parte e anellino e moschettone dall'atra. Il bracciale è terminato. (se vi piace potete agganciare alla catenella una perla da 6mm con un chiodino formando un cappietto).

Tessitura

by Rosaria Valerii