

Orecchini

DNA jewel

Tessitura

by Maddalena Tanzillo

Materiale occorrente:



Tecnica: Double Spiral Rope

- Monachella Dorata (ES10217)
- Bugle Toho Twisted 9mm (TH91328)
- Drops Miyuki 3,4mm (DP0457)
- Rocaille 8/0 (TH90797)
- Rocaille Toho 15/0 (TH91757)
- N. 2 rondella cristallo cinese (CY19510)

Attrezzi

- Filo Fireline Crystal - Misura 0,15mm - SM21548
- Aghi Beading Crafter's Collection Misure Varie - TS12836

[>> Idea Bijoux <<](#)



fig. 1

Fig. 1

Contate n. 60 drops
 (Questo determinerà la lunghezza dell'orecchino.
 Volendo potete aumentare o diminuire
 a piacere, ma consiglio non sotto n. 30 drops
 altrimenti non si vedrà bene la spirale).



fig. 2

Fig. 2

Inserite una perlina di bloccaggio e lasciate
 almeno 10/15 cm di filo (ci servirà alla fine del lavoro).



fig. 3

Fig. 3

Inserite ora 5 rocaille 8/0 (struttura) e in ordine 1 bugle +1 drops +1 bugle (ponte) e rientrate a cerchio nelle 5 rocaille 8/0 di struttura.



fig. 4

Fig. 4

Tirate il filo; il lavoro deve presentarsi così.

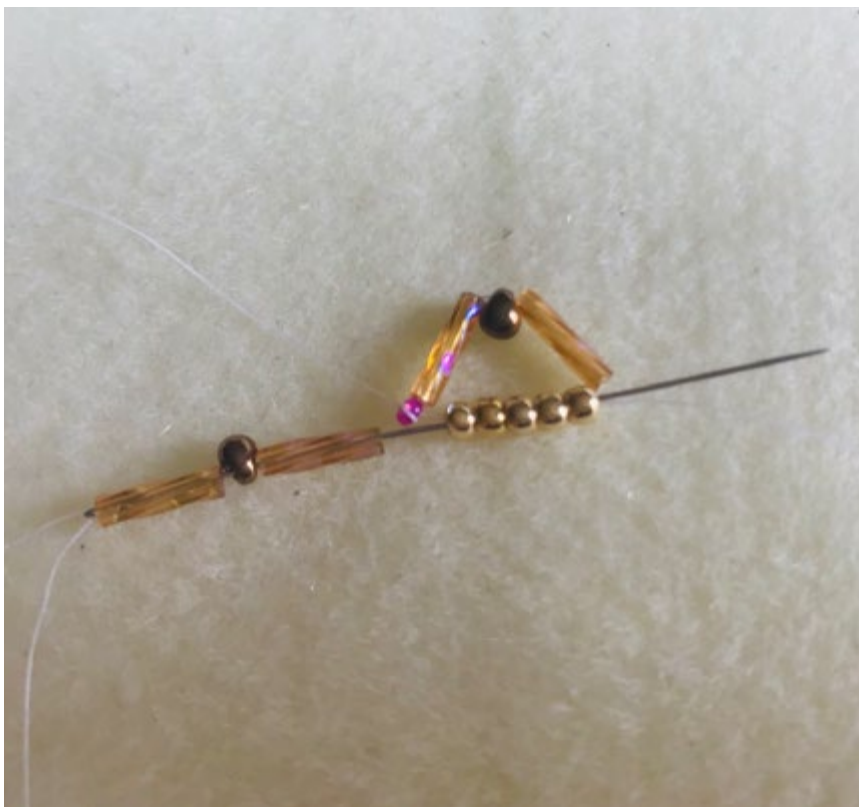


fig. 5

Fig. 5

Ora inserite solo il "ponte", bugle+drops +bugle e rientrate sempre a cerchio nelle 5 rocaille 8/0.



fig. 6

Fig. 6

Tirate il filo; il lavoro deve presentarsi così.



fig. 7

Fig. 7

Inserite ora n. 1 rocaille 8/0 (struttura) e n. 1 bugle +1 drops +1 bugle (ponte) e portate il tutto vicino al lavoro.



fig. 8

Fig. 8

Rientrate a cerchio nelle ULTIME 5 rocaille 8/0 compresa quella appena inserita (la prima* rocaille della struttura precedente non dovrà essere presa)
*quella più vicino alla perlina di bloccaggio.



fig. 9

Fig. 9

Ora inserite solo il "ponte", bugle +drops +bugle e portate il tutto vicino al lavoro.



fig. 10

Fig. 10

Rientrate a cerchio nelle ULTIME 5 rocaille 8/0 (la prima rocaille della struttura precedente non dovrà essere presa come il passaggio precedente).



fig. 11

Fig. 11

Inserite ora n. 1 rocaille 8/0 (struttura) e n. 1 bugle+1 drops+1 bugle (ponte) e portate il tutto vicino al lavoro.

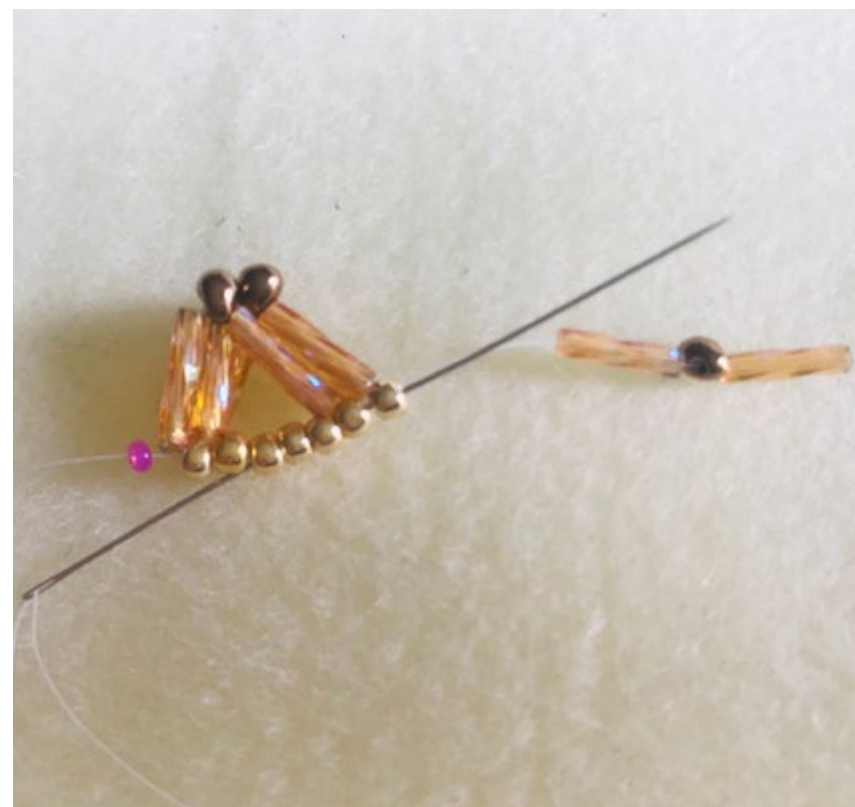


fig. 12

Fig. 12

Rientrate a cerchio nelle ULTIME 5 rocaille 8/0 compresa quella appena inserita (ora le rocaille da non prendere saranno le prime DUE).



fig. 13

Fig. 13

Ora inserite solo il "ponte", bugle +drops +bugle e portate il tutto vicino al lavoro

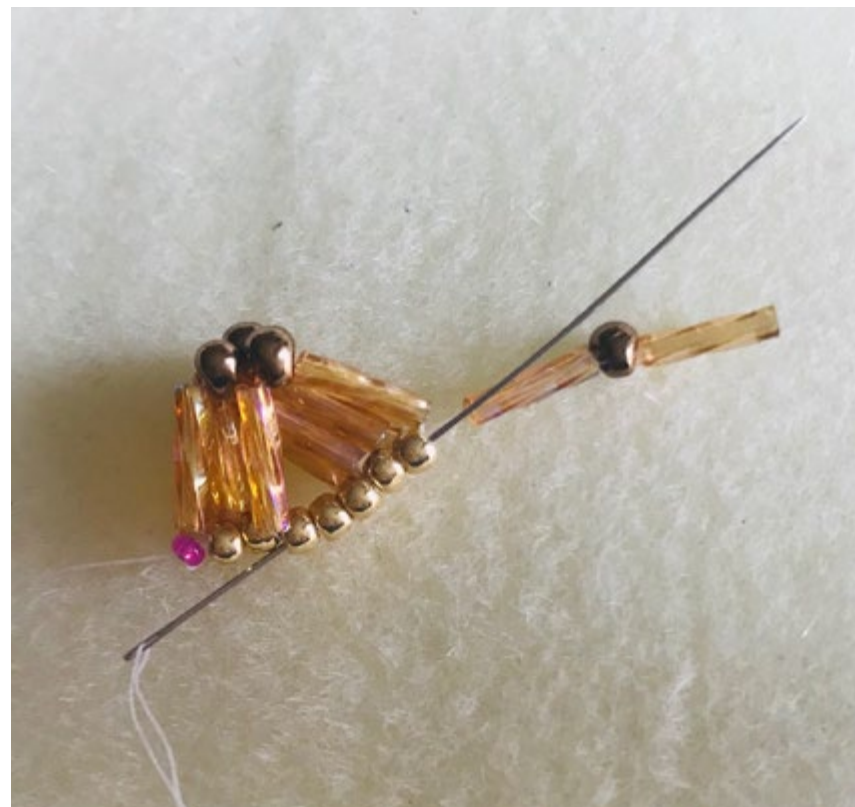


fig. 14

Fig. 14

Rientrate a cerchio nelle ULTIME 5 rocaille 8/0 (come il passaggio precedente le rocaille da non prendere saranno le prime due).



fig. 15

Fig. 15

Continuate a lavorare come i passaggi precedenti, e cioè:

- n. 1 roc. di struttura+n. 1 ponte
- n. 1 ponte

Quindi per OGNI rocaille di struttura ci saranno DUE PONTI Si dovrà rientrare SEMPRE nelle ULTIME 5 Rocaille di struttura.



fig. 16

Fig. 16

Continuate a lavorare fino a finire tutte le drops (n. 60).



fig. 17

Fig. 17

Terminato il lavoro, inserite n. 7 rocaille 15/0 e formate un cappietto rientrando nella struttura.



fig. 18

Fig. 18

Rinforzate il cappietto eseguendo più passaggi di filo nascondendolo tra struttura e ponte.



fig. 19

Fig. 19

Inserite ora una monachella a piacere nel cappietto.



fig. 20

Fig. 20

Togliete ora la perlina di bloccaggio; e inserite sul filo lasciato all'inizio del lavoro in ordine: n. 1 roc. 8/0+n. 1 rondella +n.3 rocaille 15/0.



fig. 21

Fig. 21

Portate il tutto vicino al lavoro e rientrate nella rondella, nella rocaille 8/0 appena inserita e nella struttura. Ripetere i passaggi per rinforzare il lavoro. Eseguire un secondo orecchino.



fig. 22

Fig. 22

Il lavoro è terminato.
(Può essere anche usato come ciondolo).

Tessitura

by Maddalena Tanzillo