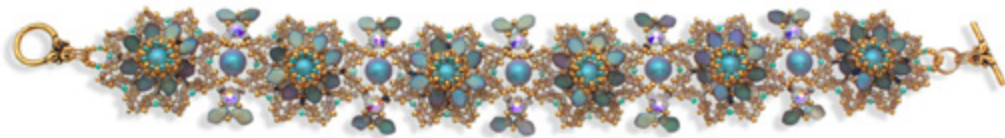


Bracciale Artica

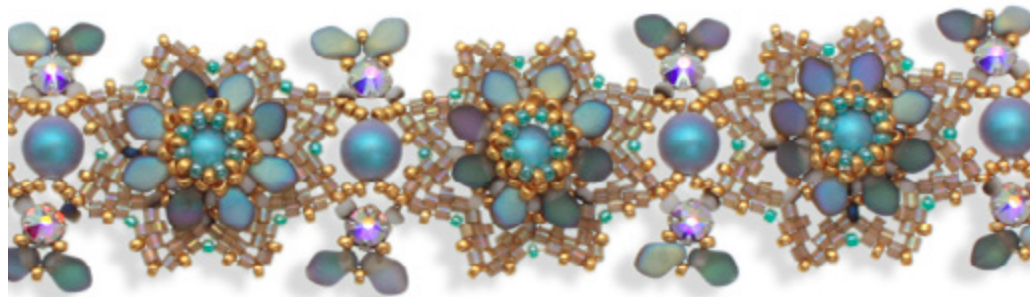
Schema Tessitura

by Sonia Lidozzi

Materiale occorrente:



- Perle 6mm SW13257
- Perline Gekko GB21980
- Rocailles 11/0 MK10771
- Rocailles 15/0 MK10923 (A)
- Rocailles 15/0 MK10898 (B)
- Delica 11/0 DB1862
- Roses Montees SW13365
- Chiusura T-Bar Dorata Anticata Foglia CL10125
- Anellino Brise' Dorato 6mm JR10137



[>> Idea Bijoux <<](#)



fig. 1

Fig. 1

Infilare 1 perla da 6 mm, poi 3 Gekko alternate da 1R11, come mostrato da foto, e ripassare nelle perla.



fig. 2

Fig. 2

Ripetere la stessa infilata e ripassare nella perla.



fig. 3

Fig. 3

Ripassare nelle infilte, arrivati tra le 2R11 mettere 1 Gekko. Ripetere anche dall'altra parte.

Dobbiamo avere 8 Gekko intervallate dalle R11.



fig. 4

Fig. 4

Uscire con il filo da 1 R11, infilare 3R15(A) e rientrare (dalla parte opposta da dove esce il filo) nella R11, passare nella Gekko successiva e uscire dalla R11.



fig. 5

Fig. 5

Ripetere il passaggio precedente per tutte le R11.



fig. 6

Fig. 6

Uscire con il filo da 1 R15 alta, infilare 1R15(B) e passare in quella successiva. Ripetere per tutto il giro.



fig. 7

Fig. 7

Girare il lavoro. Uscire con l'ago sempre da 1R11. Infilare 1R15(A) – 1R11 – 1R15(A) e rientrare nella R11 (dalla parte opposta da dove esce il filo), passare nella Gekko e nella R11 successiva.



fig. 8

Fig. 8

Ripetere il passaggio precedente per tutto il giro.



fig. 9

Fig. 9

Uscire con il filo da 1R11 alta. Infilare 6 Delica e passare nella R11 alta successiva.

Ripetere per un totale di 8 archi.



fig. 10

Fig. 10

Uscire con il filo dalla prima Delica di un arco. Infilare 1 Delica, saltare 1 di base e passare nella terza.



fig. 11

Fig. 11

Infilare sull'ago 2 Delica e passare subito nella Delica di base successiva.



fig. 12

Fig. 12

Infilare 1 Delica, saltare 1 di base e passare nell'ultima dell'arco e subito nella prima dell'arco successivo.



fig. 13

Fig. 13

Ripetere gli ultimi 3 passaggi per tutto il giro.

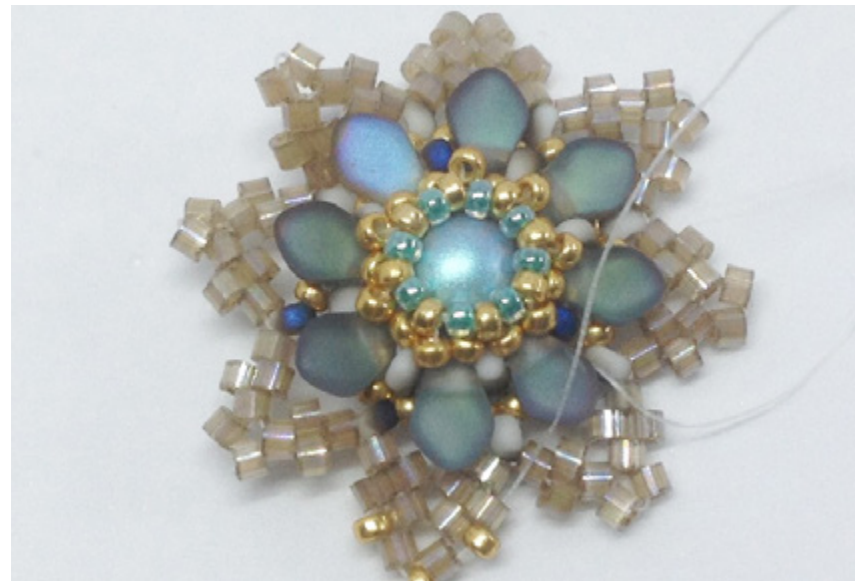


fig. 14

Fig. 14

Uscire con il filo dalla Delica alta. Sul petalo lavorare a peyote con le R15(A) come da foto.

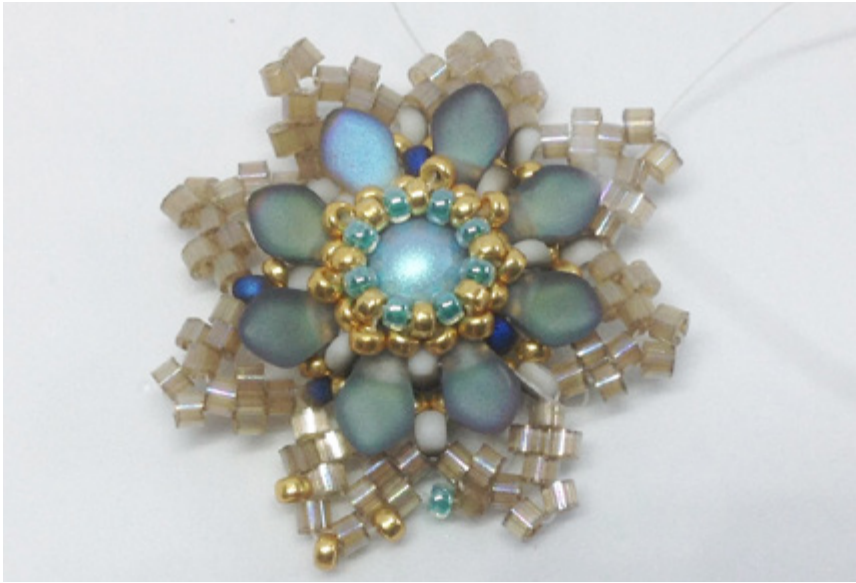


fig. 15

Fig. 15

Per passare al petalo successivo, prendere 1R15(B) e passiamo subito nella prima Delica alta.



fig. 16

Fig. 16

Ripetere i due passaggi precedenti per tutto il giro. Abbiamo terminato il primo modulo. Realizzare gli altri nella stessa maniera.



fig. 17

Fig. 17

Ora cuciamo tra loro i moduli. Usciamo con il filo da 1R15 sulla punta. Infiliamo 1R11 - 1 Roses Montees, poi 2 perline Gekko intervallate dalle R15(A), mandiamo tutto a base lavoro e ripassiamo nello chaton nell'altro foro come mostrato dalle foto.



fig. 18

Fig. 18

Prendiamo 1R11 e passiamo nella R15 sulla punta dell'altro modulo.



fig. 19

Fig. 19

Infilare 2R15(A) - 1 perla - 2R15(A) e passiamo nella R15 sulle punte del primo modulo, guardare la foto.



fig. 20

Fig. 20

Ripetere i passaggi della foto 17 e 18.



fig. 21

Fig. 21

Infiliamo 2R15(A) e passiamo nella perla.



fig. 22

Fig. 22

Prendere altre 2R15 e passiamo nella micro sulla punta. Ripassare un paio di volte.



fig. 23

Fig. 23

Realizzare i moduli necessari per la lunghezza desiderata.



fig. 24

Fig. 24

Fare un'asolina alle estremità per agganciare poi una chiusura. Uscire da 1 micro centrale, infilare 1R15(B) - 6R15(A) - 1R15(B) e passare nella micro sull'altro lato. Ripassare bene.

Schema Tessitura

by Sonia Lidozzi