

# Bracciale Varuna

*Embroidery*

di Sonia Lidozzi

## Materiale occorrente:



[>> Idea Bijoux <<](#)

- Cabochon CC19222
- Rocailles 8/0 MK10703
- Rocailles 15/0 MK10566 (A) – MK10559 (B)
- Perla Swarovski 4mm SW11494
- Perla Swarovski 3mm SW13154
- Perline crescent GB21453
- Anellini JR10158
- Chiusura CL10103



fig. 1

Ritagliare una sagoma 5x5 cm dalla stiff staff e al centro incollare il cabo.



fig. 2

Uscire con il filo accanto una punta, infilare 4 Roc 8/0, mandarle a base lavoro e puntare l'ago davanti all'ultima Roc infilata. Salire ora con l'ago tra le 4 Roc e uscire dalle ultime 2.



fig. 3

Infilare 2 Roc 8/0 mandarle a base lavoro e puntare l'ago davanti alla seconda. Risalire con l'ago tra le ultime 4 e passare nelle ultime 2.



fig. 4

Ripete il passaggio precedente per tutta la lunghezza del lato. Sono 9 Roc 8/0.



fig. 5

Ripetere gli stessi passaggi per gli altri 3 lati del cabo, facendo attenzione a lasciare liberi gli angoli.

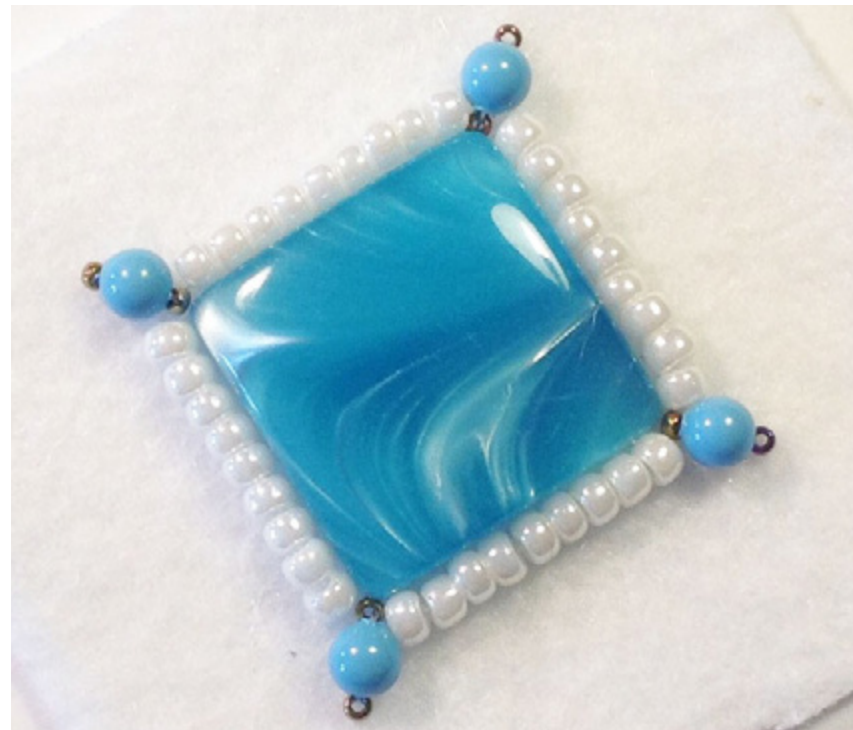


fig. 6

Uscire con l'ago sopra l'angolo e infilare 1 Roc 15/0 (A)-1 perla 4 mm-1 Roc 15/0 (A).

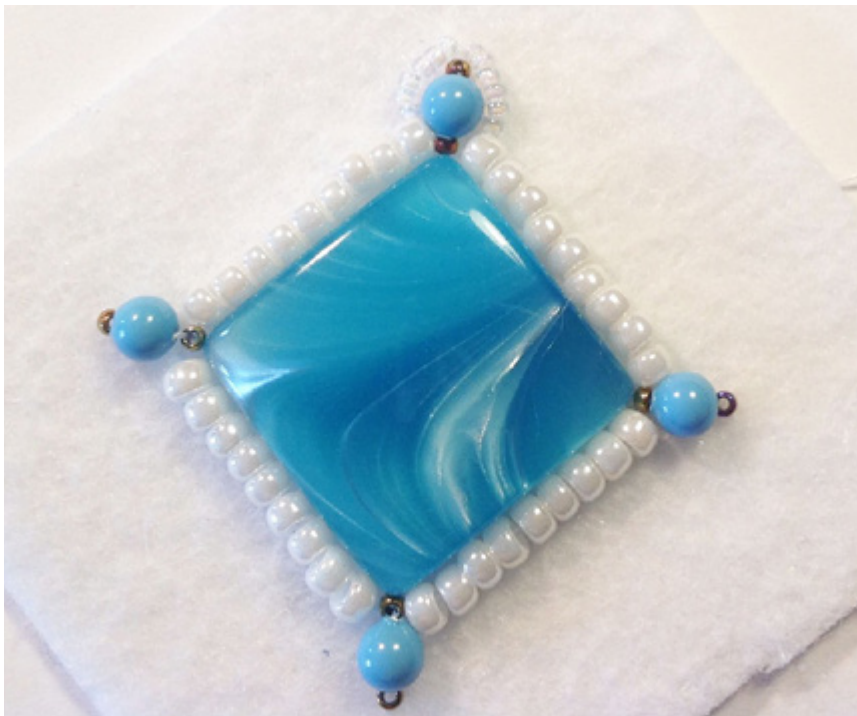


fig. 7

Uscire con il filo proprio sotto la perla, infilare 6 micro (B) e puntare l'ago sopra la perla.  
Fare lo stesso arco anche sull'altro lato della perla.

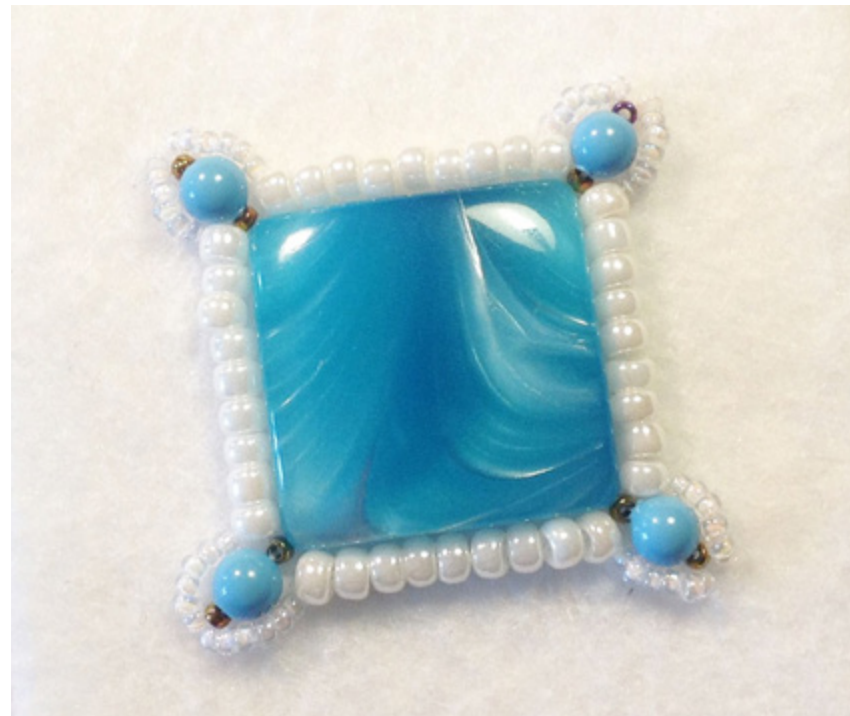


fig. 8

Ripetere il passaggio precedente per le altre 3 perle.

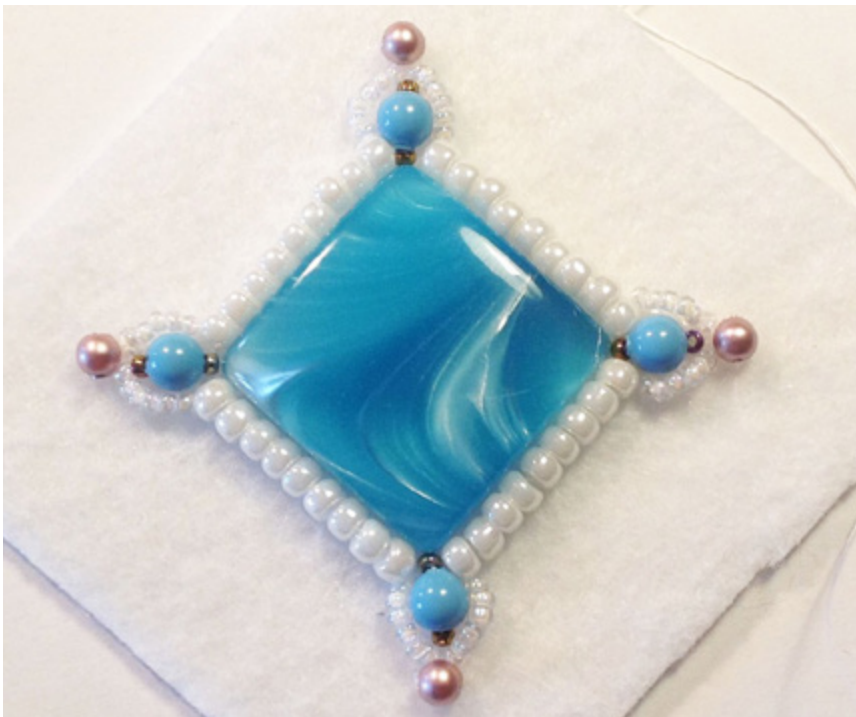


fig. 9

Sopra la perla da 4 mm cucire una perla da 3 mm.



fig. 10

Ai lati della perla da 4 dobbiamo cucire le perline crescent. Usciamo con il filo da un foro, infiliamo 1 micro (A)- 1 perla da 3mm-1 micro (A) e passiamo nel secondo foro.



fig. 11

Nella stessa maniera spiegata nel passaggio precedente cucire le altre perline crescent come da foto.



fig. 12

Nello spazio rimasto tra le coppie di perline crescent cucire una perla da 4mm. Infilare 1 micro (B)-1 perla 4mm-1 micro (B).





fig. 13

Ritagliare la stiff in eccesso come da foto.

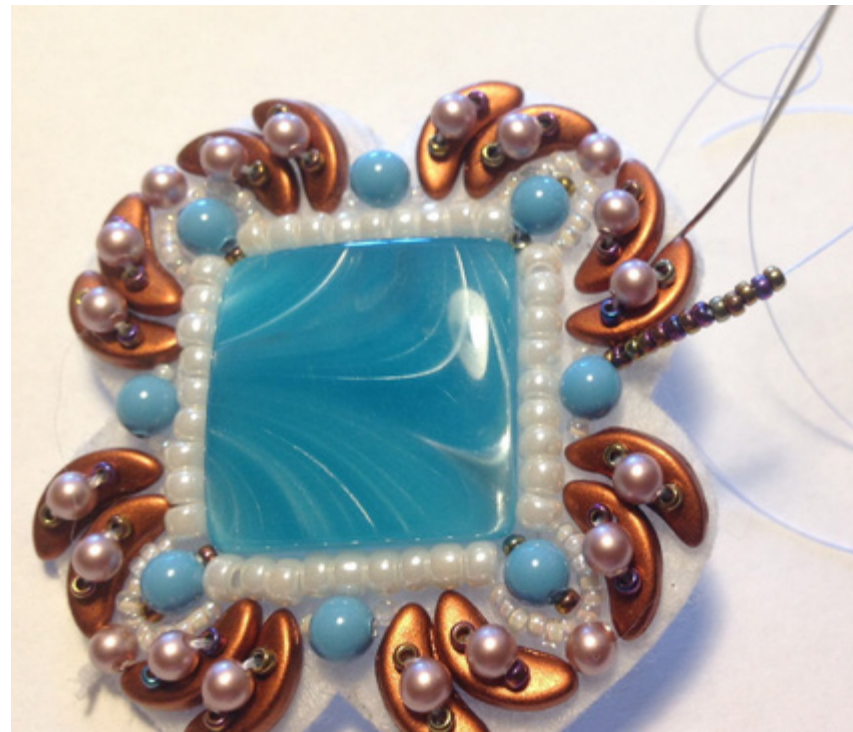


fig. 14

Usciamo con il filo sopra la micro della perla da 4mm, infiliamo 13 micro (A) e andiamo a puntare l'ago sopra la punta della perlina crescent.

Fare un piccolo punto nelle perline centrali per fermarle alla base.

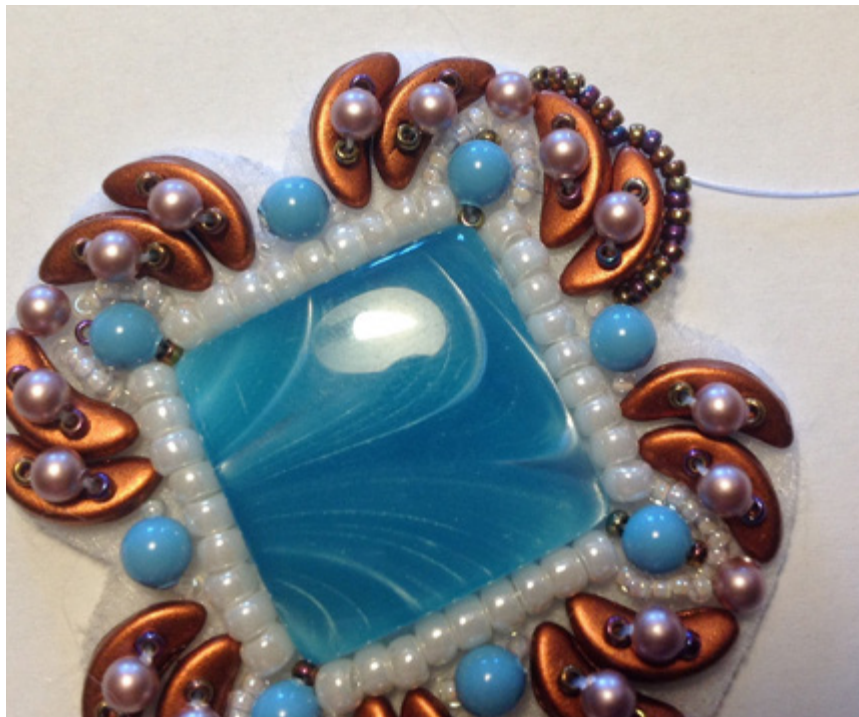


fig. 15

Uscire con il filo tra le 2 crescent, infilare 7 micro (A) e puntare l'ago vicino la perla da 3mm.



fig. 16

Ripetere gli ultimi 2 passaggi per l'altro lato della punta.

Ripassare il secondo arco aggiungendo una micro al centro.



fig. 17

Ripetere la lavorazione per le altre 3 punte.



fig. 18

Uscire con il filo sopra la perla da 4mm, quella posizionata sul lato, infiliamo 5 micro (A) e passiamo nella 6° micro dell'arco grande.



fig. 19

Ripetere il passaggio precedente anche sull'altro lato.



fig. 20

Ripetere il passaggio 18 per le altre 3 perle.



fig. 21

Uscire con il filo tra le 2 perline crescent, infilare 2 micro (A) - 1 micro (B) - 2 micro (A) e puntare l'ago sopra la prima roccaille da 8/0.



fig. 22

Ripetere questo archetto su tutti gli angoli.



fig. 23

Incollare sul retro l'ultrasuede e ritagliare a filo stiff staff. Rifinire il bordo in brick stitch con le micro (B).



fig. 24

Uscire con il filo lateralmente, infilare 20 Roc 8/0 intervallate micro (A), infilare altre 6 micro (A), passare nell'anellino e ripassare a scendere in tutta l'infilata.



fig. 25

Ripetere il passaggio precedente per altre 4 volte.  
Le 3 infilte centrali hanno 21 Roc 8/0.



fig. 26

Passando nelle Roc 8/0 fare degli archi a piacere utilizzando micro (A) e perle. Ripetere i passaggi anche sull'altro lato del lavoro.

Attaccare la chiusura.

# Embroidery

di Sonia Lidozzi