

Bracciale Sahana

Tessitura

di Tiziana Giovaruscio

Materiale occorrente:



- Perline Silky Opaque Olivine 6x6mm
Codice: GB21153
- Perline Superduo Mix 5x2,5mm Rainforest
Codice: SZ25688
- Perline O Bead Rosaline Capri Gold 4mm
Codice: GB20943
- Mezzi Cristalli Topaz Capri Gold 3mm
Codice: PB15565
- Perline Toho 11/0 Bronze (221)
Codice: TH92175
- Perline Toho 15/0 Bronze (221)
Codice: TH90752
- Chiusura T-Bar Rame 18mm
Codice: CL10112

[>> Idea Bijoux <<](#)



fig. 1



fig. 2

Figg. 1 e 2

Infilate 3 perline Superduo, rientrate nel secondo foro della terza perline, infilate un'altra Superduo e passate nel secondo foro della prima a chiudere ed a formare un piccolo rombo.

Ora infilate 3 r15 e ripassate nel punto di inizio del lavoro passando poi di nuovo nella seconda e terza Superduo



fig. 3



fig. 4

Figg. 3 e 4

Inserite 2 r15, 1 r 11, 2 r15 e 3 Superduo, ripetete questa sequenza per altre 13 volte.

Ora come fatto per il primo rombo, tornate indietro con l'ago infilando 3 r15 e passando nell'altro foro dell'ultima Superduo, infilate una nuova Superduo e passate in quella seguente.



fig. 5



fig. 6

Figg. 5-7

Infilate 2 r15, passate con l'ago nella r11, infilate altre 2 r15, passate nella successiva Superduo e ripetete il passaggio per la creazione del rombo. Procedete in questo modo verso sinistra completando tutti i rombi (fig 6).

A questo punto infilate 3 r15 e passate con l'ago nella Superduo per iniziare il passaggio successivo.



fig. 7



fig. 8



fig. 9

Figg. 8 e 9

Infilate 1 r11, 1 O-bead, 1 Silky bead, di nuovo 1 O-bead, 1 r11 e passate nella Superduo successiva; ripetete questo passaggio fino all'ultimo rombo creato.



fig. 10



fig.11

Figg. 10-12

Ora prendete un nuovo filo ed a parte ripetete i passaggi mostrati nelle figg.1-7 per creare una nuova sequenza di rombi che andrà unita al resto del lavoro: sistemate quindi le due parti del bracciale come in fig 10, con il filo del secondo lavoro creato infilate 3 r15 e passate nella Superduo; ora infilare 1 r11, 1 O-bead, passate nella Silky bead disponibile, infilate un'altra O-bead, una r11 e passate nella successiva Superduo (fig 11).

Procedete in questo modo fino ad unire completamente le due parti.



fig. 12

Figg. 8 e 9

Infilate 1 r11, 1 O-bead, 1 Silky bead, di nuovo 1 O-bead, 1 r11 e passate nella Superduo successiva; ripetete questo passaggio fino all'ultimo rombo creato.



fig. 13



fig.14

Figg. 13 e 14

Infilate 3 r15 e come mostrato in foto rientrate nella stessa Superduo dalla quale siete precedentemente uscite, poi infilate 3 nuove r15, passate nelle tre disponibili, infilate altre 3 r15 e passate nella Superduo.



fig. 15



fig.16

Figg. 15-17

Infilate 4 r15 e rientrate nella stessa Superduo; infilate 3 nuove r15, passate rispettivamente nelle 2 r15, nella r11, nelle 2r15 disponibili, infilate altre 3 r15 e passate nella seguente Superduo (fig 16).

Ripetete questi passaggi infilando però attorno alle successive Superduo 3 r15 e non più 4 come per la prima.



fig.17



fig. 18



fig.19

Figg. 18-20

Arrivate all'ultima Superduo infilate di nuovo 4 r15 e ripassate nella stessa perlina.

Ora infilate 3 r15, passate nelle 6 r15 disponibili (fig 19), infilate 3 nuove r15 e passate nella Superduo da dx verso sx come mostrato in fig 20.



fig.20



fig. 21



fig. 22

Figg. 21 e 22

Ora ripassate in tutte le r15 disponibili fino ad uscire con il filo nel punto mostrato in figura.



fig. 23



fig.24

Figg. 23 e 24

Infilate 3 r15, rientrate nella stessa perlina e passate con l'ago nelle 4 r15 come mostrato, infilate 1 mc e rientrate nelle r15 disponibili uscendo con il filo dalla quinta perlina; ripetete questi due passaggi lungo tutto il lavoro.



fig. 25



fig. 26

Figg. 25-27

Terminato l'ultimo passaggio passate con il filo in 2 r15 disponibili (fig 25), nella Superduo (fig 26), poi nelle 2 r15 mostrate in figura.



fig. 27

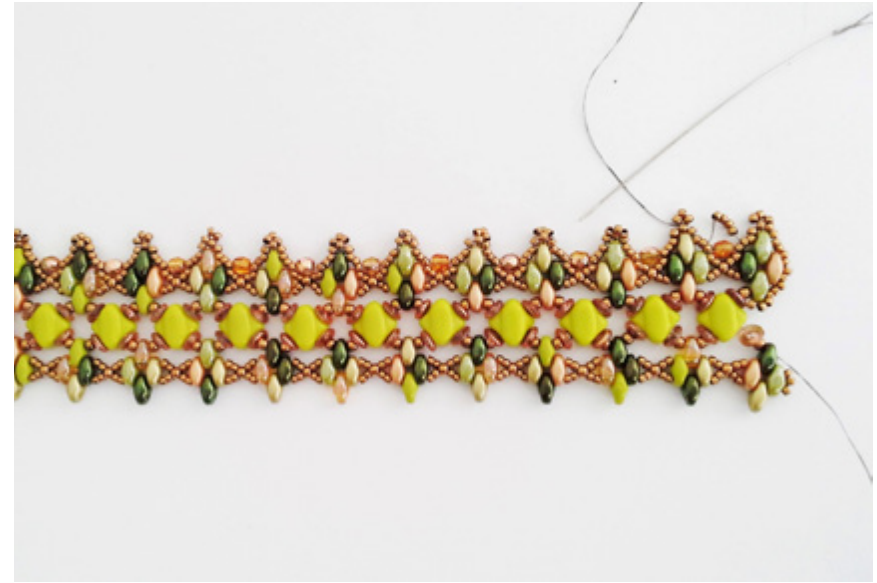


fig.28

Fig. 28

Infilate 4 r15, rientrate con l'ago nel punto mostrato e continuate ripetendo questo passaggio.



fig. 29



fig. 30

Figg. 29-32

Arrivate a questo punto passate con l'ago nelle r 15 disponibili fino al punto di incontro con l'altro filo (fig 30) e annodatele tra loro (fig 31); passate quello più corto in alcune r 15 (fig 32) e tagliatelo in modo da rimanere solo con quello più lungo.



fig. 31



fig.32



fig. 33



fig. 34

Figg. 33-35

Riprendete ora l'altro filo dalla parte dx del lavoro, infilate 3 r15 e ripassate nella stessa Superduo; infilate 3 r15, passate nelle 3 r15 disponibili, infilate altre 3 r15, passate nella Superduo (fig 34).

Infilate 4 r15, ripassate nella Superduo e da qui ripetete poi i passaggi già descritti nelle figg. da 16 a 31.

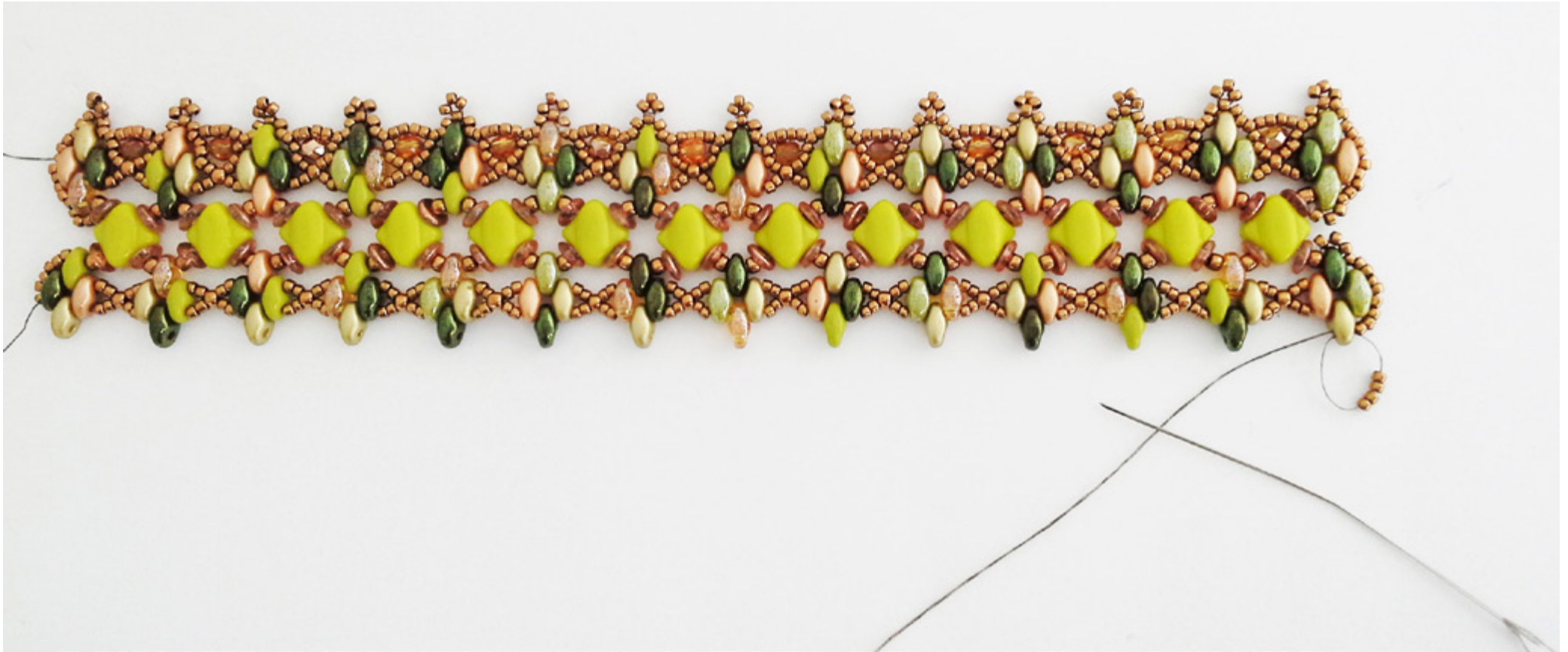


fig.35



fig. 36



fig. 37

Figg. 36-38

Dopo aver annodato i fili, come visto in figura 32 anche qui tagliate il filo corto e lasciate quello più lungo, dopodiché passate nelle r15 disponibili (fig 37), infilare 2 r15 e ricongiungetevi al lato opposto passando con l'ago nelle 2 r15 come mostrato in foto.

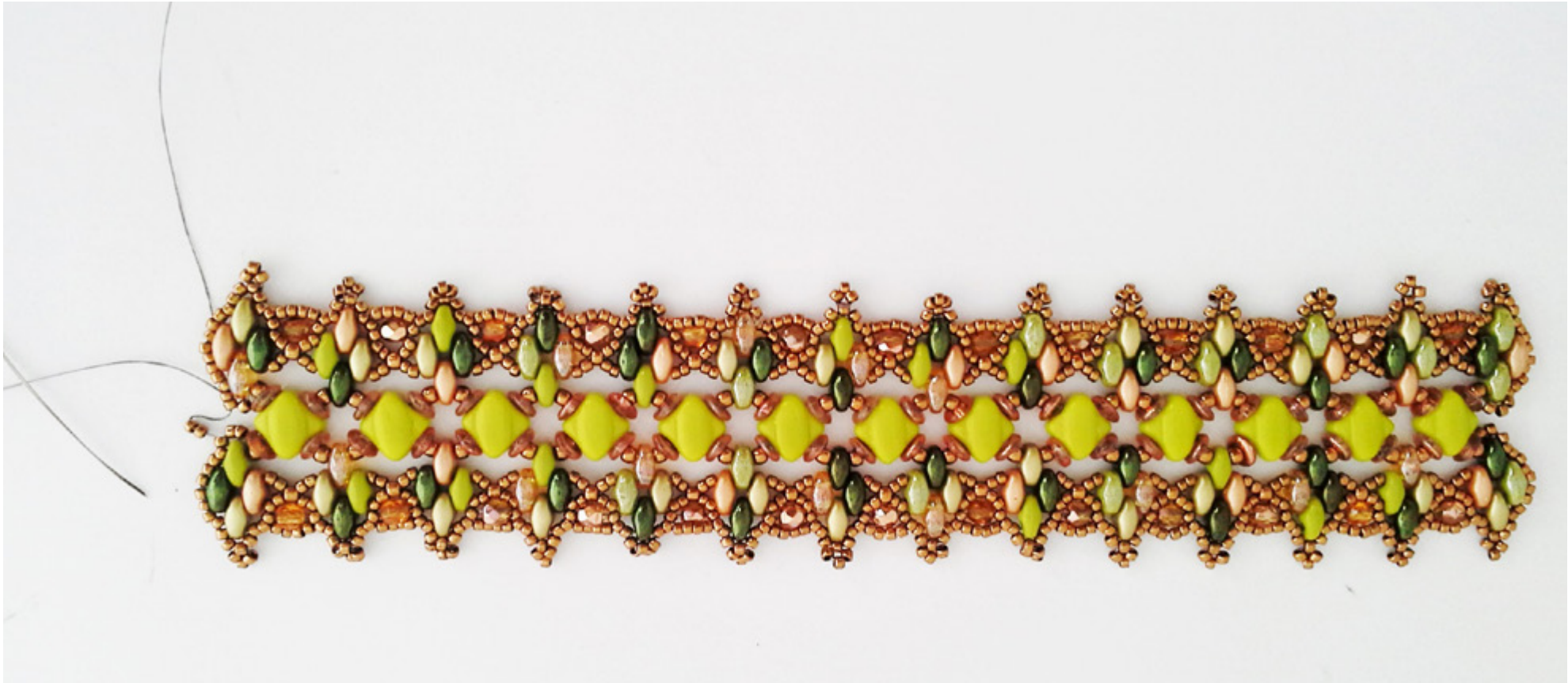


fig.38



fig. 39

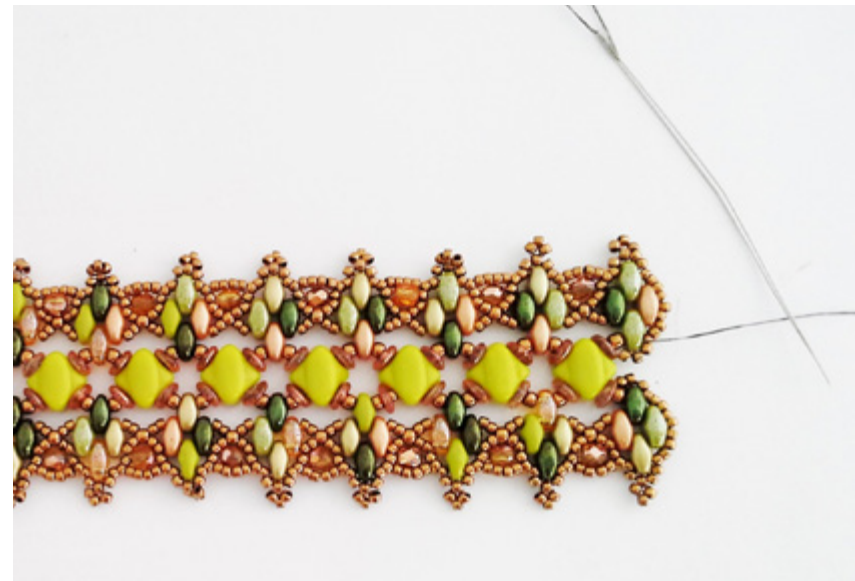


fig. 40

Figg. 39 e 40

Ora passate nella Superduo e ripassate il lavoro attraverso le Silky beads fino ad uscire dalla Superduo al lato opposto; questo passaggio è anche utile per rinforzare il lavoro o nel caso sia rimasto un po' lento.

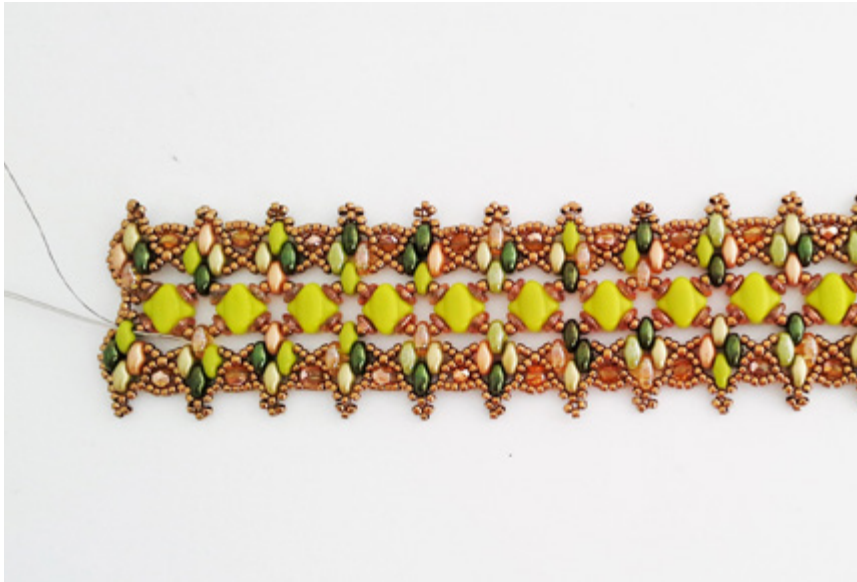


fig. 41

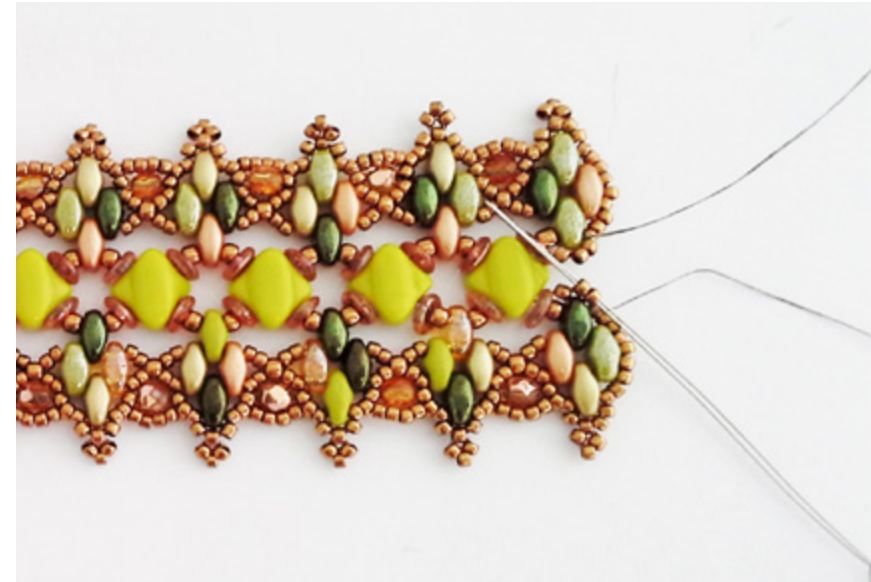


fig.42

Figg. 41-43

Riprendete il filo rimasto a sx e portatevi con l'ago nella parte sottostante passando dentro le r15 disponibili; passate dentro la Superduo come in figura e anche qui ripassate il lavoro portandovi con il filo dal lato opposto.

Uscite dalla Superduo, passate con l'ago nelle 2 r15 disponibili (fig 42) e unite le due parti ripetendo i passaggi già visti in fig 38.



fig. 43

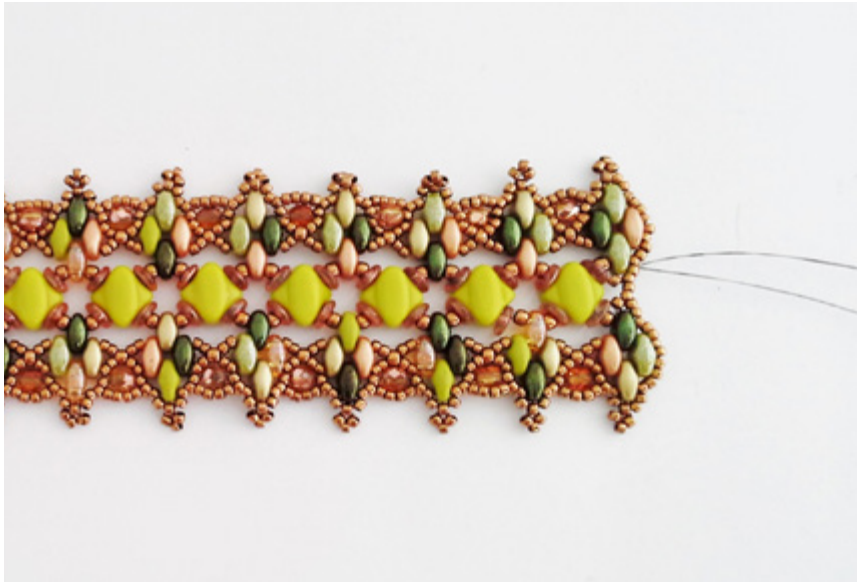


fig. 44

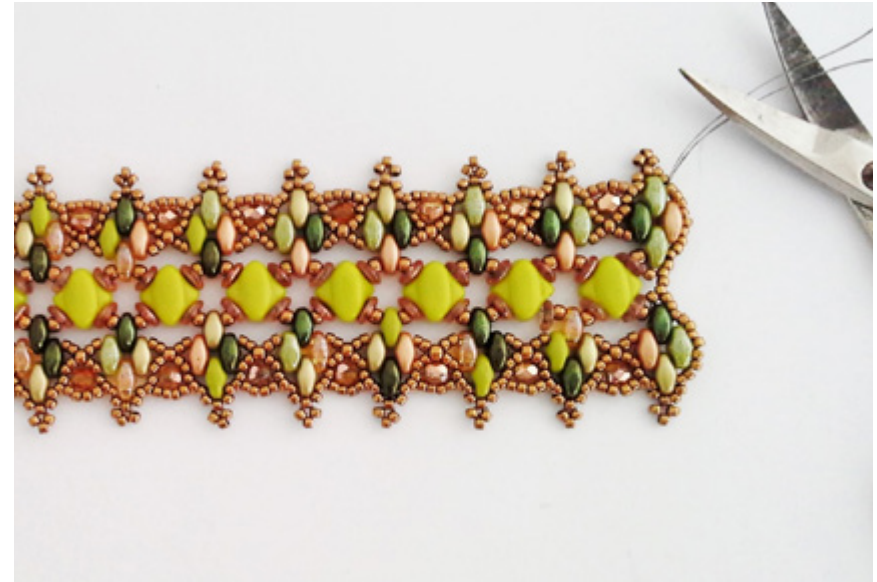
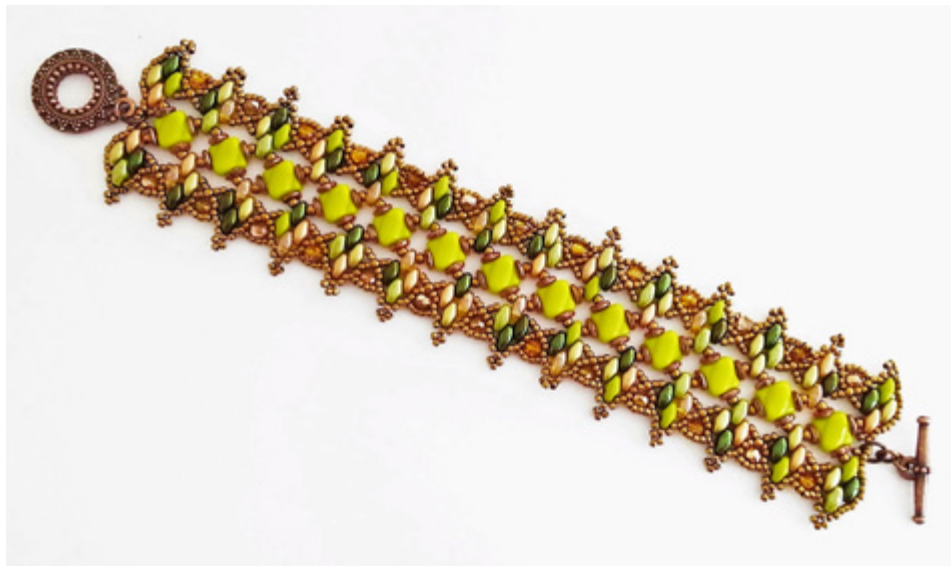


fig.45

Fig 44 e 45

Ora annodate tra loro i fili, passateli entrambi in alcune r15 e tagliateli.

Il lavoro è terminato! Basta solo mettere la chiusura a T con l'aiuto di qualche anellino ed il bracciale "Sahana" è pronto!



Se volete potete realizzare il bracciale "Sahana" scegliendo anche tra gli abbinamenti di colore proposti in allegato a questo progetto.

Ed ora non rimane che augurarvi buon lavoro e buona creazione!



Varianti combinazioni colore



Materiali per progetto
Bracciale VIOLA

Perline Silky - Alabaster Lila Vega Luster
6x6mm - GB21147

Perline Superduo Mix 5x2,5mm
Victorian Elegance - SZ25616

Perline O Bead - Magic Blue 4mm - GB20929

Mezzi Cristalli Amethyst AB 3mm - PB15162

Perline Toho 11/0

Perline Toho 15/0

Chiusura

Materiali per progetto
Bracciale TURCHESE

Perline Silky - Opaque Turquoise
6x6mm - GB21236

Perline Superduo Mix 5x2,5mm
African Turquoise - SZ25603

Perline O Bead - Rosaline Capri Gold
4mm - GB20943

Mezzi Cristalli Topaz Capri Gold
3mm - PB15565

Perline Toho 11/0 Bronze (221) TH92175

Perline Toho 15/0 Bronze (221) TH90752

Chiusura T-Bar Rame 18mm - CL10112



Materiali per progetto
Bracciale RAME-ORO-VERDE

Perline Silky - Crystal Picasso GB21144

Perline Superduo Mix Vintage Copper
SZ25601

Perline O Bead - Rosaline Capri Gold
4mm - GB20943

Mezzi Cristalli Topaz Capri Gold
3mm - Codice:PB15565

Perline Toho 11/0 Bronze (221) - TH92175

Perline Toho 15/0 Bronze (221) - TH90752

Chiusura T-Bar Rame 18mm - CL10112

Tessitura

di Tiziana Giovaruscio